

会報

やまばと

(第59号)

発行
 社会福祉法人 浄泉会
 やまばと学園
 秦野市渋沢2620-2
 TEL 0463 (87) 1188

発行者 西田精吾
 編集責任者 西田精吾

印刷(有)タイム21

やまばとハウス開所

やまばと学園地域支援課課長 小室 文弘

平成26年10月より新築工事が始まり、平成27年4月10日皆様方のご協力により八重桜で有名な秦野市千村の地にグループホーム「やまばとハウス」が無事完成し、披露式典(見学会)を行うことが出来ました。

建物構造ですが、木造2階建て(準耐火構造)となり、敷地面積約767㎡、延床面積約443㎡(1階約76坪、2階約56坪)となっております。

建物内部の構造ですが、やまばとハウスⅠ・やまばとハウスⅡと、内部で左右対称となる2ユニットに別れており、それぞれのユニットに各設備が備えてあります。利用者定員ですが、やまばとハウスⅠ・Ⅱ共にそれぞれ7名定員となっており、1階2室、2階5室の計7室(7名)となり、2ユニットで14名の利用者定員となっております。建物1階の2室につきましては、バリアフリーとなっており一時的な車椅子使用時などにも対応出来る構造としております。

現員といたしましては11名の方が入居されており、残り3名の方々に關しまして、見学や体験利用などを行いながら入居調整を行っております。

現在利用されている方々ですが、9名の利用者様がやまばと学園施設入所からの移行となっており、2名の方が法人内別グループホームから移動となっている状況です。また、現在利用されている方の多くが環境変化等を苦手とされる中、4月20日からの入居開始を前に利用者様、職員共に不安と緊張、そして期待が入り混じる中での引越となりました。実際に20日以降順次数名の利用者様が日を分けて入居していただきましたが、今までの生活介護事業での多くの経験があったためか、支援者側が想像していた以上に皆様新たな環境の生活を受け入れてくださっております。中にはやはり不安のためか不眠の方などがいらつしやいましたが、おおむね穏やかにゆつたりとグループホームでの地域生活を



新規開所のやまばとハウスⅠ・Ⅱ

スタートして下さっております。今後共にグループホームならではの支援を行ない、エンパワーメントを大切に考えてまいります。新たな地域での生活となりますが、利用者様にとっても住みやすい場所であり、地域の皆様からご理解と温かな声を頂きましたことを感謝申し上げます。今後とも浄泉会グループホーム「やまばとハウス」を宜しくお願い致します。

日中作業

今年度より入所の作業班編成の入
れ替えを行いました。作業班は
女性利用者メインの『もみじ班』
活動的な『たんぽぽ班』適度な運
動班の『あおば班』・個々の作業
に重点を置く『ふくろう班』以前
からある『うぐいす班』の5班体
勢です。又、たんぽぽ班とふくろ
う班には通所の利用者・職員と合
流で作業に取り組んでいます。そ
れぞれの作業内容を簡単に説明し
たいと思います。

『もみじ班』

体操・テラス、室内歩行



『たんぽぽ班』

(室内) 個別作業・テラス歩行

(室外) 園外散歩

『あおば班』

タオル巻き・体操・テラス歩行

音楽鑑賞

『ふくろう班』

作品制作・園内歩行・ビーズ通し

『うぐいす班』

園外散歩・個別作業

以前に比べ運動(散歩)する機
会も増え利用者の方々、張り切っ
て作業に参加されております。

ひばり班外出

支援員 須藤 直人

新しい職員・利用者(新規利用
者2名含む)となった『新ひばり
班』として5月20日に旬菜食健
【ひな野】へ出掛けました。食事
形態がビュッフェでしたので皆様、
ご自分の好みの物を美味しそうに
召し上がれておりました。

定番のカレー・天ぷら、デザー
トではソフトクリーム食後のコー
ヒーと終始、笑顔で食事時間を送
ることが出来ました。昼食後は五
月晴れの心地よい風を感じながら
ドライブ・戸川公園での散策を楽
しみました。別腹のおやつを食べ、
新ひばり班として皆さんで記念撮
影を行いました。皆さんの笑顔
がとても印象的でした。

これから1年間、ひばり班利用
者の皆さんが楽
しむ姿を想像し
ながら外出を企
画し提供したい
と思います。

楽しみにしてて
下さいね!!



お引越し

地域支援課 山崎 桂子

5月1日の引越しに伴い、新ピ
ジョンハウスの生活がスタート致
しました。旧ピジョンハウスにい
らっしゃった1名の方に加え、新
しく入所施設から2名の方を迎え、
女性だけのグループホームとなり
ましたが、早いもので、1ヶ月が
経ちました。

初めは戸惑いや楽
しみ、不安や期待
と様々な思いもあつ
たことと思います。

そのような中でも
一緒に食事の後片
付けをしたり、お
やつを作ってみたり、近所を散策
したりしながら、日々、皆さんの
笑顔を見ていると、満足して下さっ
ている様にも思います。散策しな
がら、お話して下さったり、暖
かく見守ってくださいている地域
の方々にも感謝しております。今
までとは又少し違った経験や楽し
みのある生活を共に過ごしていけ
たらと思っております。今後共宜
しくお願い致します。



つばめ来訪

通所センター支援課 鈴木 滋

今年もやまばと学園につばめが
やってくる季節になりました。つ
ばめも去年までは本館の方にか
巣をつくつていなかったのですが、
今年はいいに通所センターのある
別館にも巣を作り始めました。し
かも玄関の真上、通所センターの
看板の上です。

最初はえええうっという感じで
したが、利用者様とも相談の上、
皆で掃除もすっかりやって見守っ
ていこうということになりました。

この原稿を書いている時点では、
親鳥が卵を温めている所ですので、
会報の発行の頃には新しい命とと
もに、つばめたちが新たな旅立ち
を迎えている頃だと思えます。利
用者様と共に楽しみにしています。



新しい命を守って奮闘中です。

平成二十六年
理事会・評議員会の開催状況

◎平成26年度5月20日 出席理事 7名
出席評議員12名

- ・平成25年度事業経営報告について
- ・平成25年度決算報告について
- ・平成25年度決算報告に係わる監事監査結果報告について
- ・定款の一部変更(常務理事の設置及び役割)について

- ・やまばとグループホーム事業における秦野市千村地区のグループホーム
- ・「やまばとハウス」の建設に係る入札について
- ・やまばとグループホーム新築工事の設計監理業務委託報酬について
- ・ピジョンハウスの売却及び代替物件の購入について
- ・社会福祉法人浄泉会役員等の功労金支給に関する規程の制定について
- ・慶弔見舞金規程の一部改定について
- ・特定相談事業への参入について
- ・千村グループホームへの隣接地の購入について
- ④グループホーム建設に伴う地元自治会への説明会の結果について

◎平成26年7月4日 出席理事 7名

- ・ピジョンハウス代替物件の売買契約につ

いて
・平成26年度第一次資金収支補正予算(案)について

- ①グループホームやまばとハウスの進捗状況について
- ②利用者様安心、安全のための見守りカメラの増設について

◎平成26年10月20日 出席理事 7名
出席評議員12名

- ・秦野市指導監査の結果について
- ・やまばとグループホーム「こぼとハウス」、
- 「ピジョンハウス」にかかるスプリンクラーの設置について
- ・やまばとグループホーム「こぼとハウス」、
- 「ピジョンハウス」の改修等に伴う補正予算案について

- ・やまばとグループホーム「やまばとハウス I・II」の建設に伴う入札結果及び、工事請負契約の締結について
- ①平成26年度神奈川県実地指導について
- ②平成27年4月1日グループホーム開所に向けての進捗状況
- ③平成27年4月1日職員採用状況
- ④平成26年度民間社会福祉施設職員等海外研修報告

◎平成26年11月21日 出席理事 7名
出席評議員13名

- ・定款の一部改正について
- ・平成26年度上半期事業経営報告について

・諸規定の制定について
(1) 社会福祉法人浄泉会短時間職員就業規則の制定

- (2) 社会福祉法人浄泉会臨時的任用職員就業規則の制定
- (3) 社会福祉法人浄泉会短時間職員給与規定の制定

平成27年度事業計画に向けて

- (1) 経営組織の特注分析(SWOT分析)
- (2) 法人施設の経営方針
- (3) 職員処遇
- (4) 組織
- ・平成26年度第3次資金収支補正予算(案)について
- ・グループホーム設置に係る指名競争入札における指定業者の選定及び理由(案)について

- (1) やまばとハウスI・IIに係る太陽光発電工事
- (2) ピジョンハウスに係るスプリンクラー設備工事
- (3) こぼとハウスに係るスプリンクラー設備工事
- (4) ピジョンハウスに係る改修工事
- ①職員採用状況
- ②かながわライフサポート事業の組織的推進
- ③やまばとハウス設置状況

◎平成27年3月20日 出席理事 7名
出席評議員14名

- ・平成26年度資金収支補正予算(案)につ

て
・平成27年度SWOT分析による経営方針及び事業経営計画(案)について

- ・平成27年度資金収支予算(案)について
- ・定款の一部改正について
- ・諸規定の制定について
- (1) 就業規則の一部改正
- (2) 短時間職員集合規則の一部改正
- (3) 臨時的任用職員就業規則の一部改正
- (4) 非常勤職員就業規則の一部改正
- (5) 給与規定の一部改正
- (6) 短時間職員給与規程の一部改正
- (7) 経理規程の一部改正

指定障害福祉サービス運営規定の一部改正

- (1) 指定生活介護事業所やまばと通所センター運営規定の一部改正
- (2) 指定共同生活援助事業所やまばとグループホーム運営規定の一部改正
- ・平成27年度職員処遇(案)について
- ・公用車の購入について

- ①スプリンクラー、太陽光発電装置、入札結果及び進捗状況について
- ②やまばとハウス見学会について
- ③やまばとハウス隣地の購入経過について
- ④旧ピジョンハウスの売却経過について
- ⑤浄泉会基地「やすらぎ」運営管理規定の制定について
- ⑥役員の任期満了に伴うに諸準備について

◎平成27年3月20日 出席理事 7名
出席評議員14名

- ・平成26年度資金収支補正予算(案)につ

第2号の1様式

資金収支計算書

(自)平成26年4月1日 (至)平成27年3月31日

事業活動計算書

(自)平成26年4月1日 (至)平成27年3月31日

(単位:円)

(単位:円)

Main financial statement table with columns for '勘定科目' (Account), '予算(A)' (Budget), '決算(B)' (Actual), '差異(A)-(B)' (Difference), and '増減(A)-(B)' (Change). It is divided into sections for '事業活動による収支' (Operating Activities), '施設整備等による収支' (Capital Expenditures), and 'その他の活動による収支' (Other Activities).

貸借対照表

平成27年3月31日現在

(単位:円)

Balance Sheet table with columns for '資産の部' (Assets) and '負債の部' (Liabilities). It lists various asset and liability categories such as '流動資産' (Current Assets), '固定資産' (Fixed Assets), '流動負債' (Current Liabilities), and '固定負債' (Fixed Liabilities).

やまばと学園・通所センター利用者様状況

障害支援区分の状況【入所】 (平成27年3月31日現在)

年齢	区分1	区分2	区分3	区分4	区分5	区分6	平均区分	合計
男性	0	0	0	3	12	26	5.6	41
女性	0	0	0	2	7	10	5.4	19
合計	0	0	0	5	19	36	5.5	60

障害支援区分の状況【通所】 (平成27年3月31日現在)

年齢	区分1	区分2	区分3	区分4	区分5	区分6	平均区分	合計
男性	0	0	2	2	3	5	4.9	12
女性	0	0	0	1	5	3	5.2	9
合計	0	0	2	3	8	8	5	21

⑦社会福祉法人改革及び平成27年度サービス報酬改定(案)について
 監事の監査状況
 ◎平成27年5月31日 和田 義昭 氏
 桐山 高明 氏

1. 法人の業務の執行状況について
 事業報告書は関連する法令、及び通知に伴い、浄泉会の執行状況を正しく示し、不備の点はないと認めます。
 2. 法人の財産の状況について
 財産目録は、関連する法令及び通知に従い、浄泉会の資産と負債の状況を正しく示し不備の点はないと認めます。また資産収支計画書、事業活動計算書は関連する法令及び通知に従い、浄泉会の収入と支出の状況を正しく示し、不備の点はないと認めます。

新規職員の紹介

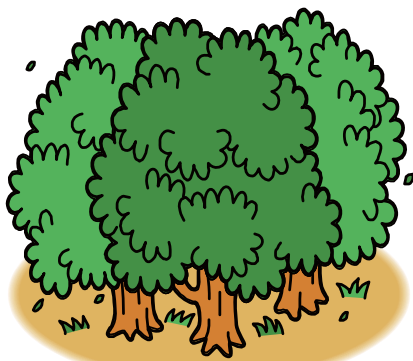
新年を迎えこの6月までに浄泉会には沢山の新しい職員をお迎えしました。一部の方の紹介をします。

4月より通所支援課に入職した『中野 雅』です。女です。(笑)
 私は、小さい頃から人の役に立つ仕事をしたいと強く思い現在、やまばと通所センターで働かせていただき、心から感謝しております。まだまだ分からない事が沢山ありますが、先輩・上司に教わりながら日々勉強中です。利用者様が安心して過ごせるように努力して頑張っていきたいと思っております。よろしくお願致します。(中野)

4月より入所生活支援員として入職させていただきました『安藤 進太郎』と申します。以前は小田原市にある知的障害者、グループホームに努めていました。やまばと学園の利用者様・職員はとても優しく楽しい人が多いので私も早く皆様のお役に立てるよう努力し支援をしていきたいと思っております。どうぞ、よろしくお願致します。(安藤)



現在、やまばとハウス地域生活支援課用命され充実した日々を送っております。『斎藤 浩介』と申します。現在進学を見据えて勉強に謹む身なのですが、その中でも少しでも自己以外のことに専心したい・奉仕をさせていただきたいという希望があり、その願いを叶えてくださったのがやまばと学園でした。この度の機会は毎日が学びの連続で、また様々な恵みの日々となっております。利用者様、職員と過ごす一瞬一瞬を大切に皆様にくらせるよう努めてまいりたいと思っております。どうぞ、よろしくお願致します。(斎藤)



人事昇格

平成27年度は次の人事昇格がありました。

小室支援課長 ↓地域支援課長
(兼務) 相談支援係長

工藤支援係長 ↓通所課長

菊地支援チーフ ↓支援課主任

佐藤恵支援員 ↓通所課主任

峰尾支援員 ↓地域支援チーフ

石田支援員 ↓支援課チーフ

鍋倉支援員 ↓支援課チーフ

山崎支援チーフ ↓相談支援チーフ



社会福祉法人浄泉会

やまばと学園後援会

- 法人設立の趣旨をより効果的に実現する為に、社会福祉諸活動を支援しようとするものです。
- 障害者の皆様が快適で安心して安全で楽しくアットホームで満足できる生活を送れるよう支援しています。

法人会員 年額1口 20,000円
 個人会員 年額1口 10,000円
 賛助会員 年額1口 3,000円
 会員には会報「やまばと」が郵送されます。

振込みは郵便為替で(手数料は本会負担)
 どこの郵便局でも 00220-5-14491 です
 口座名は 浄泉会やまばと学園後援会
 新しく会員になられる方はご住所を電話等
 でお知らせ頂こうお願い致します

やまばと学園内 後援会係担当
 〒259-1322 神奈川県秦野市渋沢2620-2
 Tel 0463-87-1188 Fax 0463-87-6876

浄泉会やまばと学園後援会の会員・賛助会員を募集しています



やまばと学園

ホームページ
<http://www.kanagawa-id.org/yamabato/>

メールアドレス
yamabato@galaxy.ocn.ne.jp

今回の会報やまばとはいかがでしたか？今年度はグループホームも開所し新しい利用者・職員を沢山お迎えしました。皆さんで楽しい日々を送って行けたらと思います。次号もお楽しみに！

(工藤 淳)

編集後記